

ning et Holthuis, 181: 11.—Guinot, 1995: 200.

头胸甲窄，长卵圆形，眼窝深，额具两齿，有时有中央小刺，低位，口前板三角形，步足瘦长，但较短，末2对步足呈亚螯状，尾节甚长，雌性腹甲沟较明显。

模式种 *Dicranodromia ovata* A. Milne Edwards, 1880.

30. 道氏双齿绵蟹 *Dicranodromia doderleini* Ortmann, 1892 (图 55)

Dicranodromia doderleini Ortmann, 1892: 549, pl. 26, figs. 4, 4st, 4z. —Balss, 1922: 104, text-fig. 1. —Sakai, 1965: 7, pl. 3, fig. 1; 1976: 7—8, pl. 1, fig. 12. —Miyake, 1991: 5, pl. 2(1). —Nagai, 1993: 49, pl. 1(1). —Guinot, 1995: 202, fig. 2c, 11a, c—d, 12a—c.

标本采集地 1♂，东海 (30°30' N, 128°00' E)，水深 395 m，底质泥质砂，1978.07.01；1♀，日本，水深 350 m，1990.11.

形态描述 全身密具中等长度的刷状毛。头胸甲长度显著长于宽，背面十分隆起。额甚宽，中央齿小，与口前板结合，侧齿强大而钝。内眼窝刺缺，外眼窝刺强大而尖。下眼窝缘有2刺，内侧一枚小，外侧的大。后侧缘较前侧缘稍突出。

螯足长节呈长棱形，背面中线呈脊状，有数枚小刺。掌稍膨胀，宽大于长，密具短毛。指节末部光裸，不动指内缘末端分2锐齿，中部4枚较大，基部3—4枚较小。可动指内缘近基部有一小突起，末端尖，两指合拢时，可动指的末端正插在不动指末端两锐齿之间。

步足纤细，除指节外，各节呈圆锥状。以第2步足为最长，末2对步足较前2对短小，位于近背面，掌节末端有几根长刺毛，指节呈钩状，末端尖锐。

雄性腹部分为7节：第1节菱形，第2节倒梯形，第3至第6节长度近等，宽度自后向前逐渐收窄，末节呈舌状。雌性腹部呈长卵圆形，分为7节，第1节宽短，第2节基部较末端在窄，两侧缘向内收敛，第3、4、5节长度略等，第6节中部为两端长度的2倍，尾节甚大，呈宽梨形，各节表面有细颗粒，腹面基部中线凹陷，整个表面及边缘密具长软毛。

雄性第1腹肢粗壮，分3节：基节粗壮，第2节次之，末节较长，边缘有长毛，末端具一钝突起。第2腹肢分为3节：基节较第2节粗而长，末节甚长，基部略呈锥状，逐步向末端趋细呈针状。

标本测量 (mm)	头胸甲长	头胸甲宽
♂	18.5	14.5

生境 栖息于水深 65—395 m 的软砂或碎壳底。

模式标本产地 日本。

地理分布 东海；日本。

附注 我们的标本头胸甲、步足均无绒毛，头胸甲背面中央不光滑而有中等长度的刷

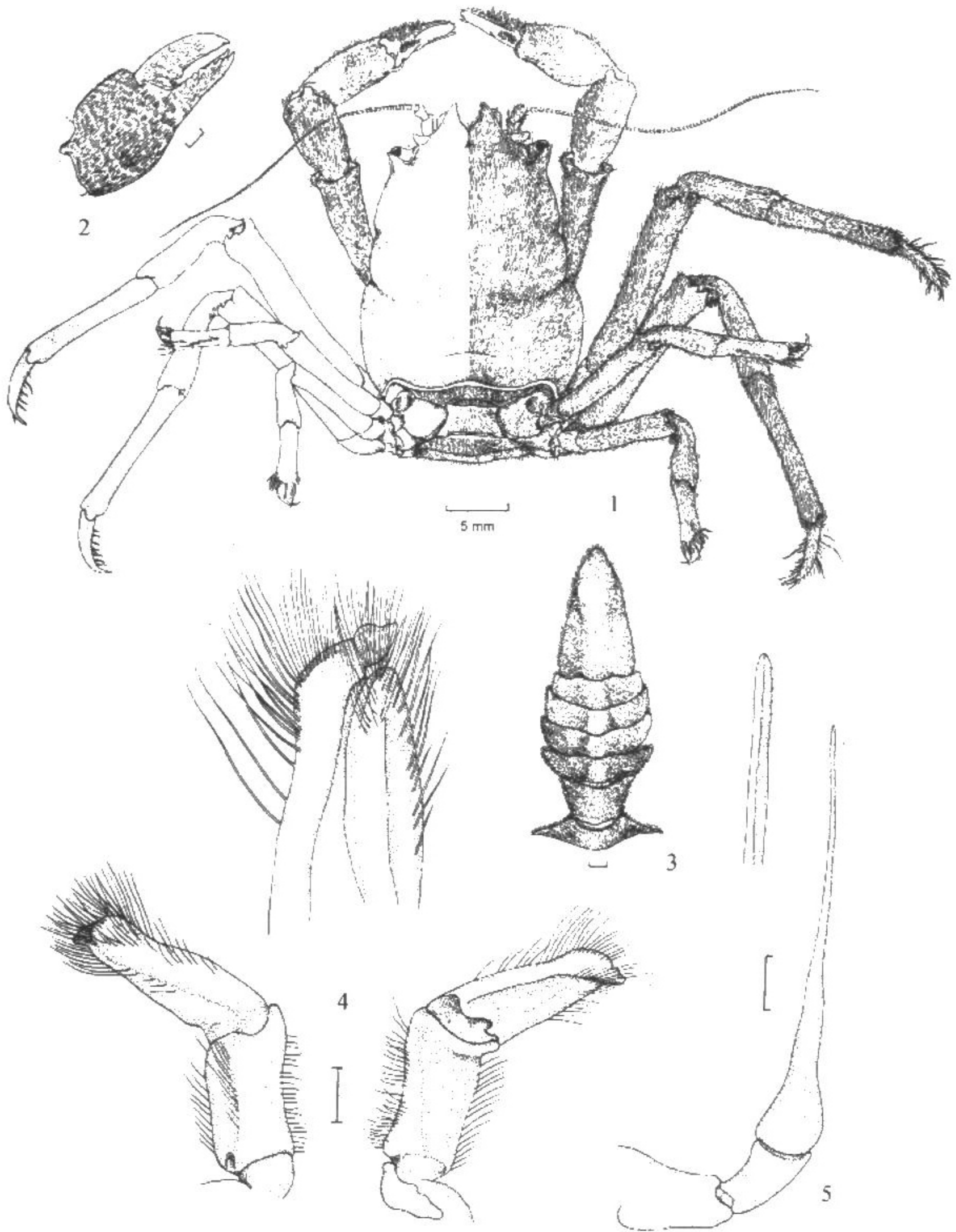


图 55 道氏双齿绵蟹 *Dicranodromia doderleini* Ortmann, 1892

1. 雄蟹全形；2. 右螯外侧面；3. 雄性腹部；4. 雄性第 1 腹肢及其末部放大；5. 雄性第 2 腹肢及其末部放大。

状毛，侧缘向两侧突出，不近于平行，这些与 Ortmann, 1892 的原始描述稍不同，但与 Sakai, 1976. pl. I. fig. 1 基本一致。